

Roberto CALDARA

***Tychius veridicus* n. sp. dell'India**
(Coleoptera Curculionidae)

Riassunto - Viene descritta una nuova specie di *Tychius* del Subcontinente indiano: *T. veridicus* n. sp. Essa risulta strettamente affine a *T. heydeni* Tournier, 1874, a distribuzione sahariana, dal quale si forniscono i caratteri di separazione.

Abstract - *Tychius veridicus* n. sp. from India (Coleoptera Curculionidae).

Tychius veridicus n. sp. from India is here described. The differences from the closely related species, *T. heydeni* Tournier, 1874 from Sahara, are reported.

Key words: Coleoptera, Curculionidae, *Tychius*, *Tychius veridicus* n. sp., India.

Nella mia revisione dei *Tychius* appartenenti al gruppo di *T. heydeni* Tournier, 1874 (Caldara, 1986), citavo una specie a me nota solo su una ♀ raccolta in India settentrionale (senza più precise indicazioni) affine a *T. heydeni* a distribuzione sahariana. L'esiguità del materiale esaminato e il dato troppo generico e incerto della località di cattura mi aveva fatto soprassedere a dare un nome a questa entità.

Successivamente, fra la miscellanea di alcuni Musei ho trovato altri esemplari appartenenti al gruppo in questione che mi permettono di descrivere ora in modo adeguato la nuova specie.

A tale proposito ringrazio M. Barclay (Department of Entomology, The Natural History Museum, London, BMNH); B.A. Korotyaev (Zoological Institute, Russian Academy of Sciences, St. Petersburg, ZIN); P. Limbourg (Institut Royal des Sciences Naturelles, Bruxelles, IRSN); H. Perrin (Muséum National d'Histoire Naturelle, Paris, MNHN) per il prezioso aiuto fornitomi e per avermi concesso di trattenerne alcuni esemplari per la mia collezione (RCCM).

***Tychius veridicus* n. sp.** (fig. 7)

LOCALITÀ TIPICA. Nagpur, Maharashtra, India centrale.

SERIE TIPICA. Holotypus ♂ "Nagpur, C.P. India, 1,000 ft., 1.8.1918, E.A. D'Abreu" (BMNH). Paratypi: stesse indicazioni dell'holotypus eccetto "12.9.1916" (1 ♂, RCCM), "5.X.1917" (1 ♀, BMNH), "22.7.1918" (1 ♀, BMNH)".

ALTRO MATERIALE ESAMINATO. [India settentrionale] "India bor., Bacon" (1 ♀, IRSN); [India meridionale] "Bangalore, Chikkangalur, Tabourel, 1900 (1 ♂ e 2 ♀ ♀, MNHN, RCCM); "Chikkaballapura, S. India, T.V. Campbell" (1 ♀, BMNH).

DESCRIZIONE. ♂ (holotypus). Lunghezza mm 2,3.

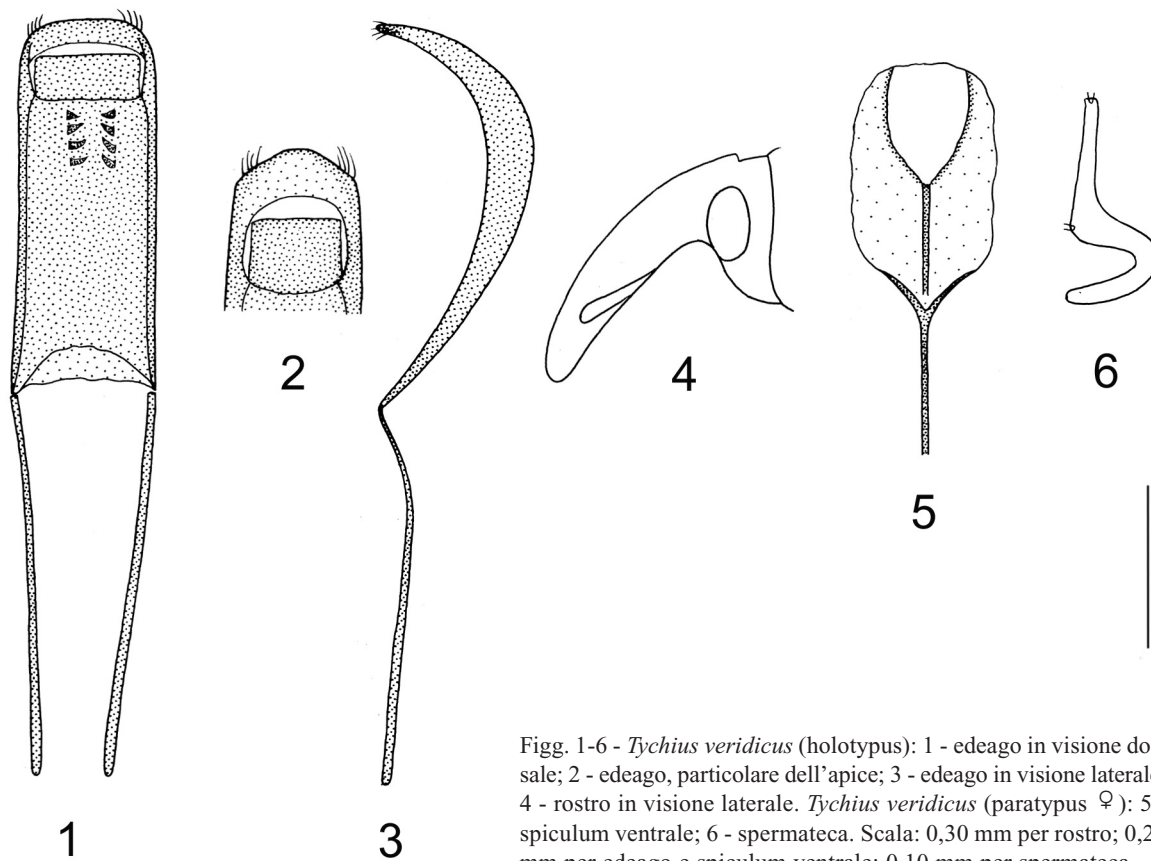
Tegumenti completamente nascosti da squame larghe, da subquadrate a subarrotondate, in parte concave, distintamente embricate fra loro, disposte in doppia serie su ogni interstria elitrale, di due colori, bruno chiare e bruno scure con le chiare più abbondanti lungo la linea longitudinale centrale e verso i lati del pronoto e sulle interstrie elitrili dispari. A queste squame sono frammiste robuste squame setoliformi disposte in modo disordinato sul pronoto e in una serie centrale regolare sulle interstrie elitrili. Anche i due terzi basali del rostro sono ricoperti dagli stessi tipi di squame con le larghe che alla base formano una cresta moderatamente evidente.

Rostro tozzo e corto (fig. 4), 0,78x la lunghezza del pronoto. Funicolo delle antenne composto da sette segmenti. Occhi piani.

Pronoto moderatamente trasverso, 1,24x più largo che lungo, a lati moderatamente curvilinei, con il punto più largo alla metà, poco convesso.

Elitre di forma subellittica allungata, 1,42x più lunghe che larghe, 1,28x più larghe del pronoto, moderatamente convesse; strie evidenti, con una serie di sottili squame.

Zampe corte, con terzo segmento tarsale debolmente bilobato e circa largo come il secondo, con unghie senza appendici.



Figg. 1-6 - *Tychius veridicus* (holotypus): 1 - eedeago in visione dorsale; 2 - eedeago, particolare dell'apice; 3 - eedeago in visione laterale; 4 - rostro in visione laterale. *Tychius veridicus* (paratypus ♀): 5 - spiculum ventrale; 6 - spermateca. Scala: 0,30 mm per rostro; 0,20 mm per eedeago e spiculum ventrale; 0,10 mm per spermateca.



Fig. 7 - *Tychius veridicus* (paratypus ♀): habitus.

Lobo mediano dell'eedeago figg. 1-3.

♀. Come il ♂ ad eccezione di: rostro un poco più lungo, 0,86x la lunghezza del pronoto. Spiculum ventrale fig. 5. Spermateca fig. 6.

VARIABILITÀ . Lunghezza mm 2,2-2,4. Le squame del rivestimento dorsale possono essere di due colori più o meno contrastati. Rispetto agli esemplari della serie tipica, la ♀ dell'India settentrionale senza più precise indicazioni ha rostro un poco più corto, mentre al contrario gli esemplari dell'India meridionale hanno il rostro un poco più lungo in entrambi i sessi.

ETIMOLOGIA. L'aggettivo latino *veridicus* significa "che dice la verità" e vuole sottolineare il fatto che la località di cattura, messa in dubbio sulla base del primo esemplare esaminato, si è dimostrata esatta.

DISTRIBUZIONE. Specie diffusa verosimilmente in tutta l'India.



Fig. 8 - Località di cattura note per: *Tychius heydeni* Tournier (tondo); *T. prope heydeni* (triangolo); *T. veridicus* n. sp. (stella).

CONSIDERAZIONI E NOTE COMPARATIVE. Per le seppur lievi differenze esclusivamente nella lunghezza del rostro ho preferito non inserire nella serie tipica gli esemplari dell'India settentrionale e meridionale, considerando anche la notevole distanza delle località di cattura da quella tipica. La specie risulta molto simile a *T. heydeni* dal quale può essere così separato:

T. veridicus. Rostro più corto in entrambi i sessi, soprattutto dall'inserzione delle antenne all'apice (nel ♂ 0,75-0,79x, nella ♀ 0,83-0,87x la lunghezza del pronoto), alla base con cresta di squame moderatamente pronunciata. Pronoto più trasverso (larghezza/lunghezza 1,23-1,28), solo moderatamente più stretto delle elitre (larghezza elitre/larghezza pronoto 1,27-1,30). Elitre più corte soprattutto nella parte declive apicale (lunghezza/larghezza 1,39-1,42). Zampe tozze. Lobo mediano dell'edeago nella sua parte apicale visto dall'alto a lati rettilinei e distintamente angolati in prossimità della punta, visto di lato più bruscamente ricurvo.

T. heydeni. Rostro un poco più lungo in entrambi i sessi, soprattutto dall'inserzione delle antenne all'apice (nel ♂ 0,85-0,90x, nella ♀ 0,89-0,98x la lunghezza del pronoto), alla base con cresta

di squame molto pronunciata. Protorace debolmente trasverso (larghezza/lunghezza 1,10-1,19), distintamente più stretto delle elitre (larghezza elitre/larghezza pronoto 1,35-1,45). Elitre un poco più lunghe nella parte declive apicale (lunghezza/larghezza 1,45-1,52). Zampe lunghe, più slanciate. Lobo mediano dell'edeago nella sua parte apicale visto dall'alto a lati regolarmente curvilinei fino in prossimità della punta, visto di lato meno bruscamente ricurvo.

Per quanto riguarda la distribuzione va notato che *T. heydeni* è ampiamente diffuso nella regione sahariana (Mauritania, Niger, Chad, Egitto), sebbene sulla base dei pochissimi esemplari esaminati nonostante minuziose ricerche nelle più importanti collezioni pubbliche e private effettuate in oltre trent'anni. Tuttavia ho esaminato recentemente una ♀ raccolta nell'India settentrionale (Rajasthan, Jodhpur, leg. Kompantsev, ZIN), che risulta pressochè identica agli esemplari africani se si eccettua per la lunghezza un poco maggiore del rostro. Sarà pertanto molto interessante riuscire ad esaminare altri esemplari simili della stessa provenienza.

BIBLIOGRAFIA

CALDARA R., 1986 - Revisione dei *Tychius* precedentemente inclusi in *Lepidotychius* (n. syn.) (Coleoptera Curculionidae). Atti della Società Italiana di Scienze Naturali e del Museo Civico di Storia Naturale di Milano, 127: 141-194.

Indirizzo dell'Autore:

R. Caldara, via Lorenteggio 37, I-20146 Milano, Italia. roberto.caldara@gmail.com